



TEMPLOM ELŐTTI K.



NAGYNYÚLI MÁRVÁNYK.



NAGYNYÚLI K.



VÖRÖS KERESZT



GERHAI KERESZT

# NYÚLI KERESZTÚT



KALMÁR-KERESZT



SALAMON-KERESZT



GYILKOS KERESZT



KÁPOLNA MELLETTI K.



HIDEGLELŐS K.



ÁCS-KERESZT



KISNYÚLI KERESZT



RAJOS-KERESZT



TEMETŐI KERESZT

# A NYÚLI KERESZTÚT

Különleges túraútra invitálom a Kedves Olvasót! Egy olyan gyalogtúrára, amely miközben fizikai erőpróba is - hiszen 13,5 km-t kell megtenni változatos terepen - ugyanakkor biológiai, geológiai, sőt néprajzi és más érdekes, értékes látnivalókban is bővelkedik, de (és ez benne a különleges) mindezekon felül még egy vallási értelemben vett szabályos keresztút is. Keresztút, mely 14 stációból áll, ahol Krisztus szenvedéstörténetét felelevenítve járhatjuk végig a 2000 évvel ezelőtt történeteket. Egyesíti tehát a gyalogos turizmusban és a lelki elmélyülésben rejlő lehetőségeket. A bő félnapos túra fizikai fáradtsága valódi keresztthorodás nélkül is ízelítőt ad a szenvedő test gyötrelmeiből, de lehetőséget kínál a teremtett világ szépségeiben való gyönyörködésre is. Az egyes stációk komolyságát 14 feszület hivatott biztosítani. Nyúl községben ugyanis, ahol ezt a sajátos keresztutat kialakítottuk, nem kevesebb, mint 15 út menti kereszt található, melyből 14-nek a megfelelő sorrendben való végiglátogatásával lehet eleget tenni annak az elvárásnak, melyet a lelki megtisztulás reményében tehetünk meg.

## **Kinek ajánlható ez a sajátos keresztút?**

Mindenkinek, aki kellő önfegyelemmel szeretné próbára tenni önmagát. Szívből ajánlom például egyházi iskolák osztályainak, akik osztályfőnökük testi és lelki vezetésével próbálkozhatnak közösséggé kovácsolódni. Hittanos, lelkigyakorlatos vagy ministráns csoportoknak, akik bizonyos szintre jutottak már a lelki épülésben. Aztán vallásos családoknak, akik gyerekeikkel szeretnék egész napos túrára menni úgy, hogy végig érezzék az Isten közelségét, aztán olyan egyéneknek, akik egy napot gyalogos vezekléssel szeretnék tölteni, továbbá vallásos nyugdíjasoknak, akik jól érzik együtt magukat és akik alig várják, hogy egy-egy stációnál az imádkozás közben megpihenhessenek egy kicsit, végül mindenkinek, aki már régóta járja a hazai és európai zarándokutakat.

Természetesen nem muszáj egyszerre megtenni a 13,5 km-t. Lesz, akinek az ideje, másoknak az ereje fogyhat el út közben. Sebjaj! Fő az, hogy ne adjuk fel végleg, hanem adott alkalommal folytassuk. Busszal érkező Kedves Vendégeinknek mondom, hogy a keresztút negyedénél, felénél és háromnegyedénél, de a legvégén is van buszmegálló a közelben, így aztán mód van arra, hogy akár 2, 3, sőt 4 részletben is végigjárhassuk ezt a lelki túra utat.

Az alábbi térképekkel, színes képekkel kiegészített útikalauz részletes leírása az útvonalnak, a látnivalóknak. Segít abban, hogy el ne tévedjünk és mind a 14 keresztet megtaláljuk. Röviden bemutatja az egyes keresztetek történetét és jelzi, hogy melyik stáció következik. Testi és lelki elemózsiát mindenkinek magának kell hoznia erre az útra, a kalauz csak jelzi, hogy hol lehet megpihenni és hol illik imádkozni. A túraútvonal egyes szakaszai még a hangos rózsafüzér imádkozásra, sőt az éneklésre is alkalmasak (pl. löszmélyutakban lefelé menetben). A túraút különlegessége, hogy csábítási lehetőségeket is tartogat. Mindenkinek magának kell eldöntenie pl., hogy megáll-e egy pohár borra, ha útközben megkínálják vagy megkívánja. A mértékletességet is tanulni kell, nos ez a keresztút ilyen szempontból is remek terepgyakorlat.

Indulás előtt annyit elmondok még, hogy Nyúl község, mely Győr és Pannonhalma közt félúton fekszik, 4700 lakosú település. A lakosság többsége a legutóbbi népszámláláskor istenhívőnek vallotta magát, a hívők nagy része római katolikus. A Dorfmeister festményeiről híres barokk templom és a hegyi Szent Donát-kápolna külső és belső teljes megújítása valamint az út menti keresztetek rendbetétele az utóbbi évtizedben zajlott le. Mindezek nagymértékben lehetővé tették a keresztút kialakítását.

## Fontos tudnivalók:



A Nyúli Keresztút útvonalát **irányjelző táblákkal** és festett jelekkel láttuk el. A táblán levő kereszt és a piros szín mutatja, hogy keresztúton járunk. Az összecsisztatott „ny” betű Nyúl község kezdőbetűjét jelenti. A „n” domború háta a dombtetőket, az „y” homorulata pedig a völgyeket szimbolizálja,



**Kérünk mindenkit, hogy a község honlapjáról töltsse le a Keresztút leírását és az abban szereplő térképeket figyelje és használja!**

[https://www.nyul.hu/település/turizmus/Nyúli keresztút részletes útleírás](https://www.nyul.hu/település/turizmus/Nyúli_keresztút_részletes_útleírás)

Az alábbi link a Nyúli keresztút Google térképes QR-kóddal ellátott pontkövetős változatát tartalmazza. Szabadon letölthető, amellyel az eltévedés veszélye minimálisra csökkenthető, ugyanakkor a fontosabb látnivalókra is felhívja a látogatók figyelmét.

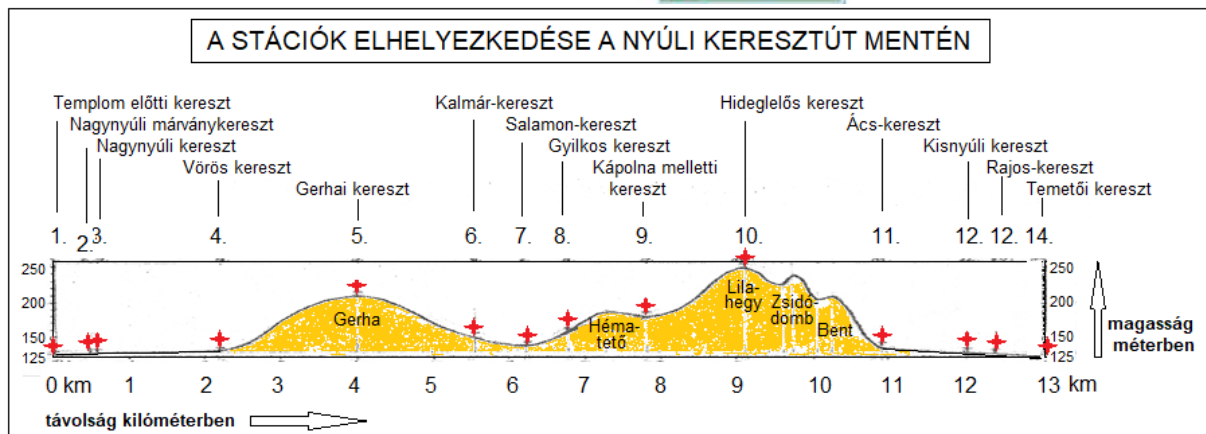
[https://goo.gl/maps/zhbthqenNYjzThku7?g\\_st=am](https://goo.gl/maps/zhbthqenNYjzThku7?g_st=am)

A linket a keresőbe másolva lehet előhozni a keresztút színes vonallal megjelölt térképi útvonalát. Az útvonal mentén piros vagy narancsszínű körök jelzik a látnivalók helyét. A megjelenő térképet **felnagyítva kell használni** (bal sarokban van a + és – jel), mert az egymáshoz közel fekvő látnivalókat jelző piros vagy narancsszínű körök fedhetik egymást és csak felnagyítva különülnek el egymástól annyira, hogy biztonsággal rájuk lehessen kattintani. Rájuk kattintva a térképtől balra, a képernyő bal oldalán jelenik meg a látnivalóhoz tartozó szöveges leírás. A leírásokhoz képek is tartoznak, de azok csak a szöveges rész felett és alatt lógnak ki a szöveg alól. A kilógó képrészre kattintva tűnnek elő teljes nagyságban a képek, melyek előtűnésére, ha nagyobb kilobájt terjedelműek, akkor várni kell. A kép mellett a bal sarokban szám mutatja, hogy hány kép tartozik a szöveghez. A képeket jobb és bal szélen nyíllal lehet továbbítani. A terepen haladva a térképen mozgó pont jelzi, hogy merre járunk, ez megkönnyíti, hogy le ne tévedjünk a keresztútról. A stációk helyét piros körbe rajzolt kis fehér kereszttek mutatják. Az egyéb látnivalók helyét olyan piros vagy narancsszínű körök jelzik, melyeknek közepén fehér pont van.

A Kereszt-út teljes hosszának kb. 1/3-a halad végig Nyúl községen, ahol a 82-es főút mentén járda van, illetve a kerékpárút egy szakaszát is igénybe vehetjük gyaloglásra. A másik harmada nagyon gyér forgalmú hegyi utcákon vezet, a harmadik harmada pedig a hegyi rész jól járható földútjain. Néha romantikus löszmélyutak alján gyalogolhatunk lefelé, máskor messzenéző dombtetőkre érkezünk, ahonnan remek kilátás nyílik egyrészt a Pannonhalmi Monostor felé, másrészt Győr irányába. Az út 4 pontján asztalokkal, padokkal ellátott pihenőhelyek is várnak bennünket, ahol rövidebb-hosszabb pihenőt is tarthatunk vagy elemőzsiánkat elfogyaszthatjuk. (Lásd az alábbi térképet, melyen kék vonal jelzi a túraút nyomvonalát, bekeretezett számok pedig a stációkat.) Ugyanakkor **felhívom a keresztutat járók figyelmét, hogy esős időben és téli útviszonyok mellett a keresztút bizonyos szakaszai** (pl. az 5. és 6., illetve a 10. és 11. stáció közötti Öreg-Gerha és Bednár-horgas nevű löszmélyutak) **nem, vagy csak nagyon nehezen járhatók és közvetlenül a 4. stáció előtt a 82-es főúton való átkelés az élénk forgalom miatt nagyobb figyelmet kíván.** Az is előfordulhat, hogy az időjárásnak kitett útjelzők megkoptak vagy a ragasztottak leváltak. A jelrendszer felújítását, cseréjét 2025 évben fogjuk elvégezni.

**A Keresztút kerékpárral vagy motorral való végigjárását egyáltalán nem, javasoljuk!** (Egyébként Nyúl községnek van már egy másik saját túrútja, a **Kököröcsin-körút**, mely kb. ugyanilyen hosszú és szintén a templomtól indul, de 80%-ban más útvonalat követve előbb

DNy, majd D-felé haladva járja végig a község hegyi részének látnivalóit.) A Keresztút ezzel szemben előbb DK felé tartva megy át a községen, majd Ny felé fordulva átvág a dombokon, a hegyi utcákon felmegy a Lila-hegy lábáig hogy onnan ÉK felé fordulva leereszkedjen Kisnyúl területére és E-on a temetőnél ér véget. Természetesen a Kereszt-út képekkel, térképekkel történő részletes feldolgozása is elkészült már! Az alábbi térképen a Kőkörcsin-körút pirossal, a Keresztút pedig kézzel rajzolva látható.



| Sor-szám | A stációk szokásos megnevezése        | Távolsága az előző kereszttől | A kereszt helyi megnevezése (zárójelben a kereszt tengerszint feletti magassága) |
|----------|---------------------------------------|-------------------------------|--|
| I.       | Jézust halálra ítélik                 | 0 m                           | Templom előtti kereszt (126)   |
| II.      | Jézus vállra veszi a keresztet        | 500 m                         | Nagynyúli márványkereszt (128)   |
| III.     | Jézus először esik el a kereszttel    | 80 m                          | Nagynyúli kereszt (129)  |
| IV.      | Jézus édesanyjával találkozik         | 1650m                         | Vörös kereszt (132)  |
| V.       | Cirénei Simon segít Jézusnak          | 1850 m                        | Gerhai kereszt (210)   |
| VI.      | Veronika kendőjét nyújtja Jézusnak    | 1480 m                        | Kalmár-kereszt (150)   |
| VII.     | Jézus másodszor esik el               | 650 m                         | Salamon-kereszt (136)  |
| VIII.    | Jézus szól a síró asszonyokhoz        | 520 m                         | Gyilkos kereszt (160)  |
| IX.      | Jézus harmadszor esik el a kereszttel | 1550 m                        | Kápolna melletti kereszt (180)   |
| X.       | Jézust megfosztják ruháitól           | 1300 m                        | Hideglelős kereszt (250)   |
| XI.      | Jézust keresztre szegezik             | 1700 m                        | Ács-kereszt (135)  |
| XII.     | Jézus meghal a kereszten              | 1100 m                        | Kisnyúli kereszt (127)   |
| XIII.    | Jézust leveszik a keresztről          | 360 m                         | Rajos-kereszt (126)  |
| XIV.     | Jézust sírba teszik                   | 600 m                         | Temetői kereszt (125)  |
|          | A Nyúli Keresztút teljes hossza       | 13500 m                       |  |

## A NYÚLI KERESZTÚT RÉSZLETES BEMUTATÁSA



Akár Győr, akár Veszprém irányából érkezik is hozzánk busszal a zarándok turista, a nyúli templom melletti megállónál kell leszállnia, mert itt kezdődik a Keresztút, pontosabban a templom előtti keresztnél. Ne induljunk azonban el gyalogtúránkra anélkül, hogy legalább egy imára be ne térnénk ebbe a kívül-belül felújított barokk stílusú istenházába. Az É-D irányba tájolt 35 m magas tornyú épület **1774-78 között épült. Terveit** (valószínűleg Hefele Menyhért útmutatása alapján) **Fritsch A. Ferenc** magyaróvári építőmester **készítette, ő volt a kivitelező is.** Az építéshez a pénzt a királyi udvari kamara biztosította. A felszentelésre Mária Terézia **Kornberger Mátyás** püspököt küldte el, aki az új templom számára magával hozta a **királynő ajándékait:** Krisztus keresztjének két darabkáját ereklyetartóba zárva, (amit a császárnő XIII. Kelemen pápától kapott 1763-ban) és egy 1750-ből való szép kelyhet.



**KÖZÉPEN A MINDENSZENTEK OLTÁRKÉP, KÉT OLDALT A SZENT NORBERT LÁTOMÁSA ÉS DIADALA C. FRESKÓ**

Szily János szombathelyi püspök (a templom akkori kegyura) kérte fel **Dorfmeister Istvánt**, korának második leghíresebb hazai festőjét, a templom képeinek elkészítésére. Az oltárképek **1785** telén, a mintegy 200 m<sup>2</sup>-nyi felületet kitevő freskók pedig **1786** áprilisától június elejéig készültek el. A **főoltárt, a szószéket és a padozatot viszont Hefele Menyhért tervezte.**

A főoltár 2,5 x 5 méteres képe az Ó- és Újszövetség főbb személyeinek ábrázolásával a **Mindszentek** „bemutatására” vállalkozik, a mellékoltár képe pedig Krisztust ábrázolja a keresztfán. A főoltár fölötti homlokzati freskón **Szent István első vértanú megdicsőülése**, a mennyezeti képen pedig **Szűz Mária megkoronázása** látható. A sekrestye felőli oldalon **Szent Norbert**, látomása, a vele szembeni oldalon pedig **Szent Norbert diadalának** 5,5x 2,5 méteres freskója díszíti a templomot.



**SZENT ISTVÁN VÉRTANÚ  
MEGDICSŐÜLÉSE  
HOMLOKZATI FRESKÓ**



**SZŰZ MÁRIA MEGKORONÁZÁSA  
MENNYEZETI FRESKÓ**



**A TEMPLOM SZENTÉLY RÉSZE**

**1981-ben. Samodai József új stációképeket készített. 2004-től 2007-ig Gábor Jenő irányításával teljes külső-belső felújításra került sor.**

**Ennek során elvégezték a felvizesedett falak szigetelését, kicserélték a cseréptetőt, felújították a járólapokat. A nyolcvan éves régi orgonát pedig Takács Péter irányításával 25 regiszteresre cserélték.**



**HEFELE MENYHÉRT ELGONDOLÁSA SZERINT  
KÉSZÜLT A FŐOLTÁR ÉS A SZÓSZÉK IS**



**A TEMPLOMHAJÓ AZ ORGONÁVAL**  
A templomban készült felvételek Mogyoróssy Pantaleon munkái.



**A TEMPLOM ELŐTTI KERESZT**



**I. STÁCIÓ**  
**JÉZUST HALÁLRA ÍTÉLIK**  
**Pilátus a kezét mossa,**  
**s Téged ítéel gyalázatra,**  
**Hogyha engem megítélnek,**  
**viseljem el bátran véled.**  
**Vezess, Uram, vezess engem,**  
**Veled éljek földön s mennyben.**

A **Keresztút I. stációját** (Jézust halálra ítélik) képviselő kereszt a templom előtt áll, az első és második világháborús emlékmű mellett. 2007-ben cserélték újra, mert az eredeti, melyet 1884-ban készítettett Váczi Pál és neje, Sebestyén Teréz, erősen lepusztult állapotba került. Úrnapi körmenet alkalmával sátrat formálva díszítik.



A II. stációig a 82-es főútvonal másik oldalán, a Kossuth L. utca templommal átellenes felén célszerű továbbmenni Écs irányába. (A templom oldalkijárata mellett zebra vezet át a főútvonalon.)





**A TÉR KÖZEPÉN ÁLL A NAGYNYÚLI MÁRVÁNYKERESZT**



**II. STÁCIÓ  
JÉZUS VÁLLÁRA VESZI A KERESZTET**

**Fölvetted a nagy keresztet,  
Jézusom, ezt értem tetted.  
Ha vállamat kereszt nyomja,  
járjak véle a nyomodba'.  
Vezess Uram, vezess engem,  
Veled éljek földön s mennyben.**

A 82-es főutat követve mintegy 500 méter megtétele után egy útkereszteződésbe érünk. A főútból nyíló baloldali utca a vasútállomás felé vezet (Vasút sor) Jobbról pedig az Ady Endre utca torkollik ide. **A II. stációt** (Jézus vállra veszi a keresztet) képviselő feszület az útkereszteződésben levő háromszögletű tér közepén áll alacsony terméskő fallal és lánckorláttal elkerített térség közepén. Ez az új márványkereszt 1992-ben készült el és még az előző plébános, Szuchentrunk Mihály esperes úr áldotta meg, de sokáig a szocialista időkben egy vörös csillag oszlopa állt a helyén, melyet a rendszerváltás után távolítottak el onnan. Húsvétkor a feltámadási körmenet idáig jön el, majd a Villa Nuul Vendéglő előtt megkerüli a keresztet és ezután tér vissza a templomba.



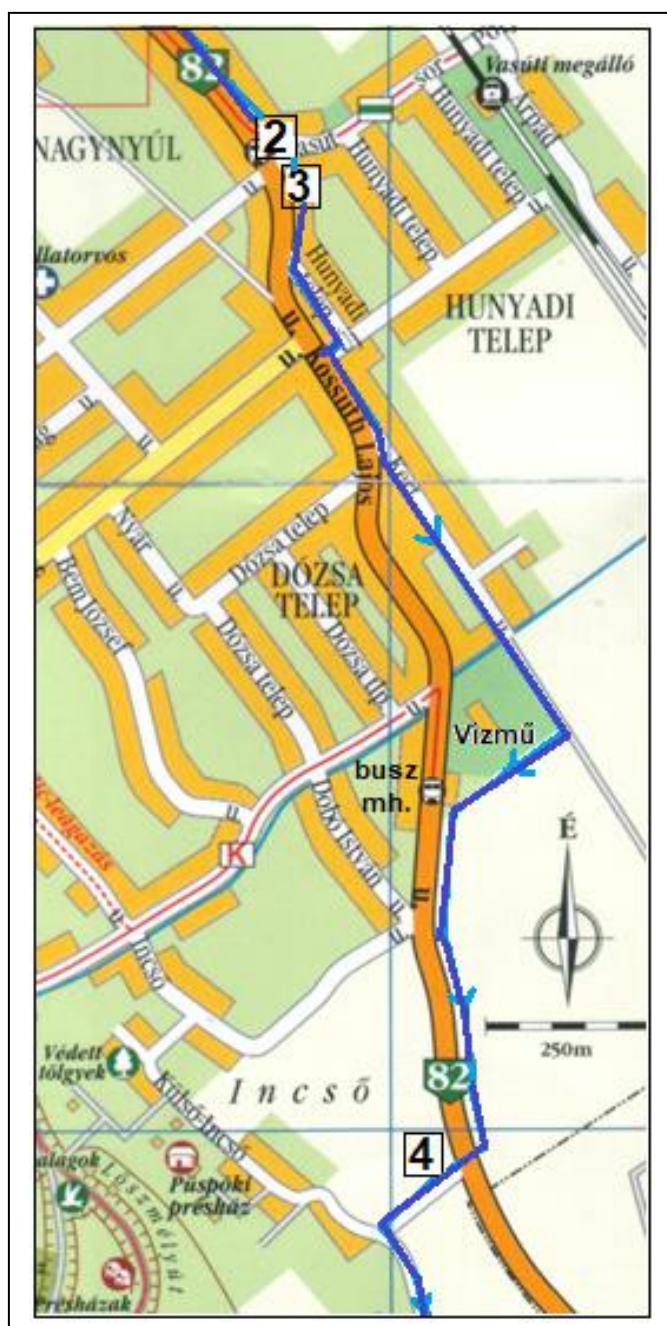
### A 3. STÁCIÓ KERESZTJE A KERÉKPÁRÚT ELKÉSZÜLTE ELŐTTI ÉS UTÁNI KÖRNYEZETBEN



#### III. STÁCIÓ JÉZUS ELŐSZÖR ESIK EL A KERESZTTEL

**Elesel, mert gyötrött tested  
nem bírja el a keresztet.  
Ha leroskad, botlik térdem,  
tovább lépni segíts nékem.  
Vezess, Uram, vezess engem,  
Veled éljek földön s mennyben.**

A **III. stációt** (Jézus először esik el a kereszttel) képviselő feszület, a **Nagynyúli kereszt** csupán 50 méterre van az előbbitől, a Villa Nuul Vendéglő túloldalán, a buszváró mellett. Ez a második legrégebbi kereszt a községben. Felirata szerint 1854-ben állíttatta Szüts András a falu végére, mert akkor még itt végződött Nagynyúl falu. Később a keresztet két ízben is felújították. Először Józsa Márton és neje Szüts Magdolna 1910-ben, aztán 2000-ben özvegy Kovácsics Gézáné. Eredetileg ez a kereszt állt a vörös csillag helyén a tér közepén, de a országban akkor uralkodó vallásellenes szemlélet miatt mindenáron szerették volna véglegesen eltüntetni onnan. Szerencsére a térképészek nem engedték, mert a katonai térképen rögzített tereptárgy volt, így csak ahhoz járultak hozzá, hogy a tér közepéről a szélére kerüljön. A vörös csillag eltávolítása után aztán nem ez a régi kereszt került vissza eredeti helyére, hanem, amint az előző kereszt bemutatásánál kiderült, Szuchentrunk esperes úr újat készíttetett oda.



Amikor a **IV. stáció** (Jézus édesanyjával találkozik) keresztje felé elindulunk **1650 méteres szakaszon bátran kövessük a 3. stáció mögött elhaladó Gyórtól Pannonhalmára menő kerékpár-utat**. Ez a 82-es főút bal oldalán halad, aztán hamarosan balra bekanyarodik a Hunyadi-telep szélső utcájába, ezen végigmenve az Új utcát elérve ott jobbra fordul és 50 méter megtétele után balra kanyarodva rövid szakaszon megint követi a 82-es főút bal oldalát. Ezután végigmegy a Kert utcán. A Gerhai-kanális hídján átlép és kiér a faluból, aztán nemsokára derékszögben jobbra fordul és egy kis zöldéséges boltnál újra eléri a 82-es főutat. Innen a főúttal párhuzamosan haladva mintegy 500 méter megtétele után hatalmas nyárfák oltalmában feltűnik a túloldalon álló Vörös kereszt. A kereszttel szemben óvatosan lépjük át a kerékpárút és a főútvonal közti apró híddal átívelt árkot, majd zebra hiányában **nagy körültekintéssel keljünk át a 82-es főúton**.





A mai helyén már az 1784-es térkép is keresztet jelöl, így valószínűleg ez lehet a község legrégebbi út menti fészülete. Az egykori pléh-Krisztushoz 2008 őszén körmenettel vonultak ki a község lakói a teljesen megújult kereszt felszentelésékor.



A MEGÚJLT VÖRÖS KERESZT

A RÉGI PLÉH-KRISZTUS

#### IV. STÁCIÓ JÉZUS ANYJÁVAL TALÁLKOZIK

**Jó Anyád jön veled szembe',  
szíve vérez, reszket teste.  
Találkozni Véled vágyom,  
ez örömöm s boldogságom.  
Vezess, Uram, vezess engem,  
Veled éljek földön s mennyben.**



A kereszt szentelésére készült az alábbi vers.

#### *Kereszt az écsi oldalon...*

*Út mentét őrző Krisztusok,  
Hány fogja fel, ki átrobog,  
S hány akad, aki föltekint,  
Befelé nyeljük könnyeink...*

*Keresztek útján, szerteszét,  
Ki-ki vonszolja életét,  
Gazdagnak lenni boldogan,  
Törtetve igyekszik, rohan...*

*De hova sietsz, mondd, tudod?  
Nem hagytad-e el Krisztusod?  
El is feledted már talán?  
Értünk szenved itt fönna a fán...*

*Magunk szabta keresztjeink,  
Látod, a Krisztus ránk tekint,  
Értünk vonaglik, tiszta seb,  
Szeretné, mindenki értse meg:*

*Arcod, ha sárba hempereg,  
Ő viszi a keresztedet  
S nem hagy már egyedül soha,  
Értünk történt a Golgota!!!*

*Út mentén őrt áll Krisztusod,  
Tekintsen rá, ki átrobog,  
Kereszt az écsi oldalon,  
Ránk fér az égi oltalom...*

*Nyúl, 2008. szeptember 14-én*

*Szűcs Mihály*

Az V. stációt jelképező keresztig nem kevesebb, mint 1850 métert kell megtennünk. Induljunk hát el a Vörös keresztől a hegy felé menő úton. Hamarosan elérjük a Külső-Incső féloldalas utcásorának házait.



### AZ EGYKORI PÜSPÖKI NYARALÓ ÉPÜLETE 1876-BAN ÉPÜLT

Utunkat balra fordulva kell majd folytatnunk, de fontos megjegyezni, ha van időnk, érdemes jobbra is tenni egy kis kitérőt, mert nem messze innen a Győri Püspökség egykori szőlőjének **présházépületéhez** (a hajdani püspöki nyaralóhoz) érünk. A ház ugyan már gazdát cserélt, de új tulajdonosa is szépen megőrizte az épület műemlék homlokzatát, rajta a latin felirattal: **GAUDETE IN DOMINO SEMPER**, (ÖrvendjeteK mindig az Úrban!) Díszes kapuzata is megmaradt. Itt állt egykor a Győri Püspökség 1880-ban készült óriás faprése, mely később a Polgármesteri Hivatal előtti parkban kapott helyet.



A FAPRÉS FELIRATA



APOR VILMOS



A TÖBEN ELÁGAZÓ TÖLGY

A püspökség szőlőjébe korábban a kispapokat is gyakran kihozták dolgozni. Nyúli öregek elbeszéléseiből tudjuk, hogy Boldog **Apor Vilmos**, aki akkor még Győr püspöke volt, **sokszor megfordult itt** és ha kellett, maga is példát mutatott a kispapoknak a fizikai munkában. Ezért viseli ez az utca ma a vértanú főpap nevét. Néhány házzal távolabb **töben elágazó különös alakú védett öreg tölgyfák** élnek az egyik ház (Tölgyfa u. 2) udvarán. Az itt lakó házaspár nagy szeretettel védi a becses famatuzsálemeket.

A kitérő után térjünk vissza azonban az előbb említett hármas útkereszteződésbe. A Vörös keresztől jövet ideérve forduljunk balra, Écs felé és mintegy 200 méter megtétele után a földút jobbra, a hegy felé kanyarodik és a térszint fokozatosan emelkedni kezd. Fialat akácok szélén vezet az út felfelé. Lakossági összefogással tették járhatóvá a lejtős útfelületet az itteni szőlőtulajdonosok. Beton „talpfák” sorozatán haladunk felfelé a hegyoldalon. A meredekebb résznél az út jobbra fordul, aztán vízszintesen vagy alig emelkedve halad el néhány újonnan épült, hétvégi házzá alakított, pincével egybeépült présház előtt, míg a Kis-Gerha felől jövő, felszínbe mélyült utat el nem éri. Itt éles szögben fordulunk balra követve a **Kis-Gerha** vonalát. Jobbra szőlők, présházak, hétvégi házak kísérik bennünket. A talpfákkal megerősített út egy darabig még velünk tart, aztán a víz vájta felszínbe mélyülő kocsút fokozatosan eléri a külső térszint. Jobbra egy nemrég nádazott pince előtt érdemes megállni. Remek kilátás nyílik innen egyrészt észak felé, Győr irányába, másrészt keletnek. A Ságfalom mögött nemrég telepített szélérőművek lapát-kerekei tűnnek fel a távolban. Alattunk pedig Nyúl község terül el, jól kivehető a 82-es főút autóktól nyüzsgő csíkja.



Jobbra kordonos szőlőtáblák terpeszkednek, balra fiatal akácok töngye a kilitást. Falmönhalma felé. Itt már 200 méter magasságban járunk. Amikor elérjük a Nyúl és Écs között húzódó járhatatlan vízmosást, akkor jobbról feltűnik az Ajka-Győr gázvezeték irányjelző oszlopsora. Jobbra kanyarodva kövessük a gázvezeték nyomvonalát. Rövid gyaloglás után felérünk a **Gerhai kereszt**hez, mely keresztutunk **V. stációja** (Cirénei Simon segít Jézusnak.) Korabeli fényképek tanúsítják, hogy a mai kereszt őse fazsindelyes tetőszerkezetű volt. 1927-es évszám



**A FAZSINDEJES GERHAI KERESZT**

**A RÉGI PLÉH-KRISZTUS**

áll rata, de nem tudjuk biztosan, hogy ez a kereszt állításának az időpontja-e. Ennek pusztulása után tetőszerkezetének alakját megőrizve pala fedelet kapott a kereszt, de függőleges szára megrövidült. A feszület teljes megújítására 2010 nyarán került sor, megáldására körmenet zárándokolt ide 2010. augusztus 15-én, Nagyboldogasszony napján.



**AZ ÚJJÁ VARÁZSOLT GERHAI FESZÜLET**



**V.STÁCIÓ  
CIRÉNEI SIMON SEGÍT VINNI  
JÉZUS KERESZTJÉT**

**Simon szíve együtt dobban,  
segít Néked, lépdelj jobban.  
Szívem másban testvért lásson,  
segítsen az embertárson.  
Vezess, Uram, vezess engem,  
Veled éljek földön s mennyben.**



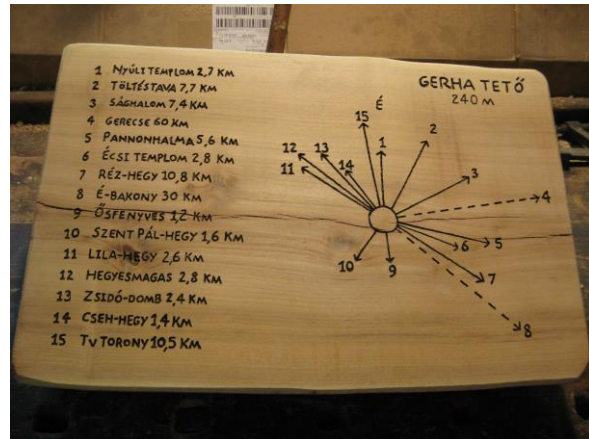
**A GERHAI PIHENŐHELY**



**AZ ÉCSI OLDAL EGYIK NÁDASHÁZA**

A Gerhai kereszt a Kökőrcsin-körútnak is fontos állomása, ahol asztalok, padok várják a pihenni vágyókat. A kereszt előtt kocsit vezet át Écsre. A második világháború után még a nyúli oldalon is utcásor állt. Ma már csak az écsi oldalon maradtak házak, köztük néhány nagyon régi nádfedeles is. Érdeemes pár percet szánni arra, hogy ott is körülnézzünk. Ezek a döngölt falú 200-250 éves parasztházak már csaknem teljesen eltűntek mindkét községből.

Nyúlön a Madarász utca, a Berek, a Rigós és az Egese utcában maradt belőlük néhány mutatóba.



### A GERHATETŐ 240 MÉTERES MAGASLATA REMEK PANORÁMÁT KÍNÁL

A Gerhai kereszt mögött egy 240 méter magas névtelen kopasz domb emelkedik. Ha időnk engedi, ide mindenképpen érdemes felkapaszkodni, **ez a hely ugyanis az egész Nyúl község második legjobb kilátópontja**. Csaknem teljes körpanorámában lehet részünk. A tájékozódást egy faoszlopra erősített irányjelzős útmutató is segíti. ÉNy felé a kilátóval megemelt 313 méter magas Lila-hegy és az URH antennát hordozó Hegyes-magas (309 m.) zárja a látóhatárt, É-felé tiszta időben, akár a Pozsony melletti Kis-Kárpátokig el lehet látni. Győr házrengetegéből szépen kiemelkedik a Városháza tornya valamint a Nemzeti Színház épülettömbje, illetve a szabadhegyi TV-torony. Jobbra a Kisalföld síkján messzire fut a szem keleti irányba a Gerecse felé. DK-en pedig a Pannonhalmi Monostor koronázza a Sokoró szélső vonulatát.



### A GERHATETŐ POMPÁS KILÁTÓPONT

A **VI. stációt** jelképező keresztig csaknem 1,5 kilométert kell gyalogolnunk. A gerhai keresztnél elválik egymástól a Kökörös-in-körút és a Keresztút útvonala. Ne az Écs-Nyúl községhatáron menjünk tovább DNY felé az erdő irányába, hanem ÉNy-ra a kordonos szőlők mellett induljunk tovább.



Északnyugat felé tartva jobbról a kordonos szőlőket elhagyva utunk azon a területen vezet ahol, a háború után még utcásor volt. Az itt élő idős emberek aztán lassanként kihaltak vagy leköltöztek a faluba lakni. Házaikat lebontották, vagy azok az időjárás viszontagságainak kitéve maguktól romhalmazzá változtak. Ma már csak a gyümölcsfák és az út menti orgonabokrok jelzik az egykori udvarok helyét. A közeli domboldalak déli lejtői ritkaságszámba menő vadvirágok élőhelyei. Továbbmenve az út fokozatosan jobbra kanyarodik és egyre mélyül. Egykor a domb gerincén végighaladó kocsit a benne végigfolyó csapadékvíz hatására lassan löszmélyűttá változott. Itt-ott a vízmosás falából homokköpadok és tömbök állnak ki. Itt már az Öreg-Gerhában járunk. Az út tovább mélyül, fölöttünk összeérnek a két oldalt behajló akácok. **(Esős időben ezen útszakasz csak nehezen járható!)**



AZ ÖREG-GERHA LÖSZMÉLYÚTJA    A KÖRNYÉK VÉDETT VIRÁGOK ÉLŐHELYE

A 6-10 méterre mélyülő szakadékszerű völgy erőteljesen lejt, alját a lezúduló esővíz időről időre kikezdi ugyan, de mivel elég sokan használják, így mindig újra és újra járhatóvá teszik. A romantikus vad vízmosás végül egy felhagyott homokbányához ér. Valójában itt fut össze a Kis-Gerha az Öreg-Gerhával. Az Y alakban szétágazó utak fogják közre a felhagyott bánya 6-8 méter magas homlokfalát, melyben színpompás tollazatú védett gyurgyalagok költenek tucatszámra. Költőüregeiket mélyen a löszfalba ássák.



### A FELHAGYOTT HOMOKBÁNYA FALA GYURGYALAGOK KÖLTŐHELYE

A két Gerha egyesülése után az inentől már aszfaltutas mély vízmosás észak felé tart, partja fokozatosan lealacsonyodva az Incső kikövezett vizes árkánál ér véget. Itt forduljunk balra. Utunk elválik a Kököröcsin- körúttól, mellyel a homokbánya óta együtt haladtunk. Mintegy 200 métert kell csak megtennünk az Incső utcában, amikor egy 4-es útkereszteződésbe érünk. Ne menjünk tovább a köves árok mellett, amelyet eddig követtünk, hanem forduljunk jobbra és **fönn a part tetején egy fa takarásában kissé elrejtve megpillanthatjuk a VI. stációt** jelentő, itteni nevén **Kalmár-keresztet**, amelyet 1929-ben állíttatott Kalmár László es neje. Felújítására és megáldására 2010-ben ünnepélyes keretek között került sor. Teljes megújítása utáni felszentelése 2022. július 3-án történt. (A baloldali képen még a régi kereszt látható.)



### A RÉGI ÉS AZ ÚJ KALMÁR-KERESZT



**VI. STÁCIÓ**  
**VERONIKA KENDŐJÉVEL**  
**LETÖRLI JÉZUS ARCÁT**

**Kendőjével Veronika**  
**Szívét-lelkét nyújtja oda.**  
**Jézusom, most arra kérlek,**  
**Együtt érző szívvel éljek.**  
**Vezess, Uram, vezess engem,**  
**Veled éljek földön s mennyben.**



**A VII. stáció** (Jézus másodszor esik el a kereszttel) fészületéig mintegy 650 métert kell megtennünk a lassan jobbra kanyarodó Alsó-Héma utcán, mely fokozatosan lejtve az Iskola utcába torkollik. Ott balra fordulva 100 m-es gyaloglás után pillanthatjuk meg a **Salamon-keresztet**, mely 4 út találkozásánál áll, balra az Iskola utca-Zrinyi utca szögletében. Ezt a keresztet 1923-ban állíttatta Salamon József és neje Jakatics Teréz. Felújítás utáni ünnepélyes megáldása 2009. szeptember 6-án történt.



**A SALAMON-KERESZT FELÚJÍTÁS UTÁNI MEGÁLDÁSA**



## VII. STÁCIÓ JÉZUS MÁSODSZOR ESIK EL A KERESZTTTEL

**A keresztnek nehéz terhe  
ismételten földre ver le.  
Bár fölkelnék én is újra,  
s nem lépnék már gonosz útra.  
Vezess, Uram, vezess engem,  
Veled éljek földön s mennyben.**

A Salamon-keresztől már jól látszik a Győrújbarát-Nyúl autóbuszvonal végállomása, buszfordulója. Ha utunk feléhez érve elfáradtunk, a buszforduló melletti tér pihenőhelyénél asztalokra és padokra találhatunk. Ha nincs elég időnk folytatni a keresztút bejárását, akkor itt, a keresztút felénél, a busz végállomásánál van módunk félbeszakítani, hogy a számunkra alkalmas időben innen folytassuk utunkat.



### PIHENŐHELY VÁRJA A MEGFÁRADT ZARÁNDOKOT A BUSZFORDULÓNÁL

Mintegy fél kilométerre a Salamon-keresztől, a Héma-tető oldalában áll a **Keresztút VIII. állomását** (Jézus szól a síró asszonyokhoz) jelentő úgynevezett **Gyilkos kereszt**. Legegyszerűbb, ha a Táncsics Mihály utca végén, a buszfordulóval szemben, a Márton Otthon előtt kezdődő járdán indulunk el Győrújbarát (ÉNy) felé. Kb. 250 méterre a Salamon-keresztől nyílik balra a keskeny, de szilárd burkolattal ellátott Hársfa utca, mely fokozatosan (mintegy 30 métert) emelkedve egyenesen a Gyilkos kereszthez vezet. Az utcácska névadója az a terebélyes, helyileg védett hársfa, mely lombátrával oltalmat ad az út fölötti hegyoldalban megbúvó, bokrokkal részben takart, de jobbról lépcsősoron megközelíthető keresztnek.

A kőkereszt felirata szerint 1921-ben állították engesztelésül. A szomorú történet a XIX.sz. végére visz bennünket, amikor a kereszt helyén álló vincellérházban meggyilkolva vérbe fagyva találták a vincellér feleségét és két kisfiát. A gyilkos csak az újszülött csecsemőt hagyta életben. A gyanú a vincellérre terelődött, féltékenységi bosszúval vádolták, de ő ki tudta menteni magát a vád alól. Amíg a vincellér vizsgálati fogságban volt, a szőlő tulajdonosa szétverte a gyászos emlékü házat és valaki engesztelésül keresztet emeltetett a helyére. Később egy vihar a fészület melletti fát a keresztre döntötte, és az összetört. Amikor a vincellér meghalt a temetésekor jégeső támadt elcsúfítva a vincellér koporsóját. Bár később a keresztet áldozatos lelkek helyreállították, de a közben eltelt 9 évtized alaposan megviselte, így teljesen új fészület készült a régi helyett. Szentelésére 2009. augusztus 16-án került sor, ahova körmenettel érkeztek a hívek.



A RÉGI ÉS AZ ÚJ GYILKOS-KERESZT



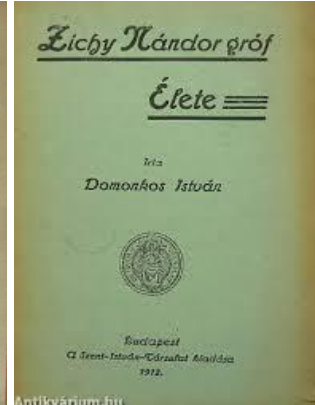
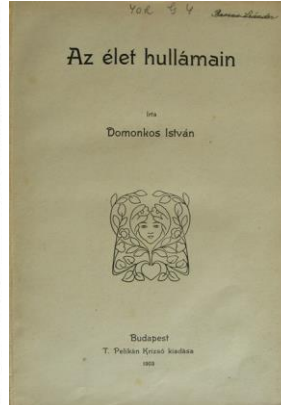
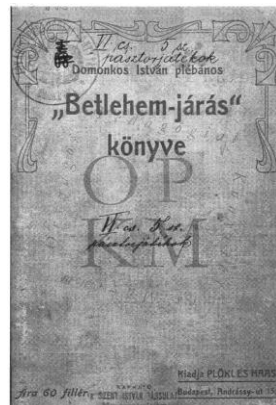
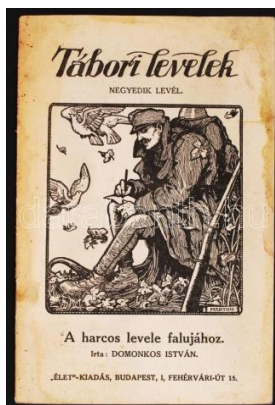
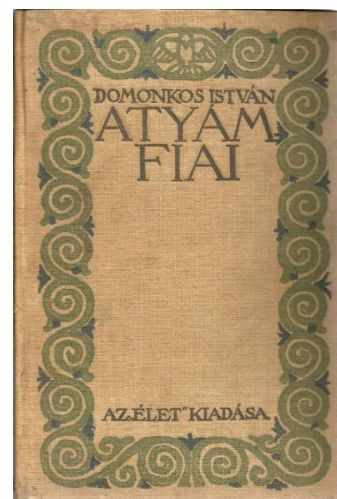
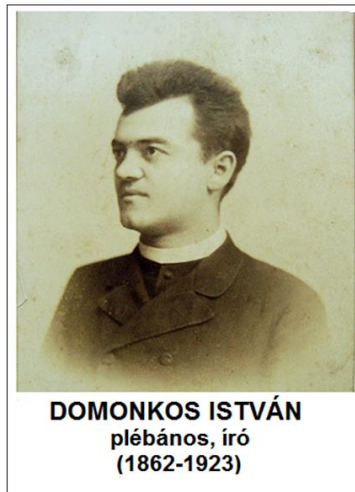
**VIII. STÁCIÓ**  
**JÉZUS SZÓL A SÍRÓ ASSZONYOKHOZ**

**Ne miattam jó asszonyok,  
 bűnötök miatt sírjatok,  
 Ezen túl már magam szánom,  
 s minden vétkem magam bánom.  
 Vezess, Uram, vezess engem,  
 Veled éljek földön s mennyben.**

A Gyilkos kereszt szomszédságában, (tőle jobbra) a Hématető domboldalában áll a nyúliak szóhasználatával „Róka-háznak” nevezett emeletes épület. Ezt a házat egykor **Domonkos István (1862-1923)** író birtokolta, aki 1905-től 1923-ig volt a Nyúl község plébánosa és, aki a gyilkos kereszt történetét is megírta. Novelláinak gyakran főszereplői nyúli szegény emberek. A nép nyelvét is felhasználva, aprólékosan kidolgozott jellemrajzokban mutatta be a falusi emberek kemény sorsát, nehéz életét (filoxéravész, kivándorlás, világháború, stb.) E ház ma **Günther-villa** néven az író nővérének dedunokája családjáé. Domonkos István írói tevékenységének emlékét a plébánia falán két emléktábla is őrzi. Az egyiket a Szent István Akadémia állíttatta, a másikat pedig a Nyúli Értéktár Bizottság, de helyi általános iskolában is van emléktáblája.



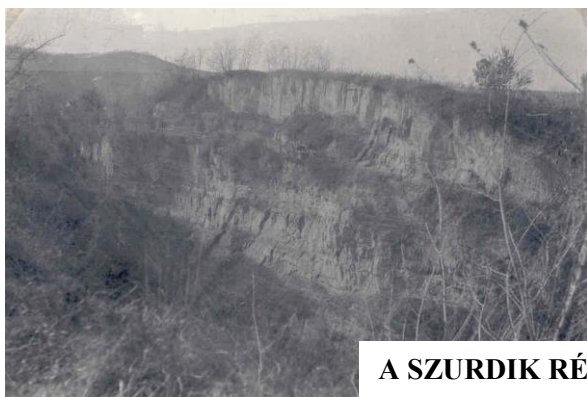
**A RÓKA-HÁZ, VAGYIS AZ EGYKORI DOMONKOS VILLA**



**A IX. stációt** jelképező keresztig (Jézus harmadszor esik el a kereszttel) kicsivel több, mint 1 km megtétele vár ránk. A lépcsőkön visszatérve a mélyútba folytassuk utunkat a kereszt alatt balra haladva a domboldalon felfelé déli irányba. Jobbra pincék és présházak mellett visz el utunk. Mintegy 300 m megtétele után a mélyútból kiérve (egy piros tűzcsapnál) érjük el a dombtető gerincén végigfutó utat. Hegyes szögben forduljunk jobbra, ÉNy-i irányba és



kövessük a **Hématető** vikendházakkal lazán beépített utcáját. Itt már nagyjából 180-185 m magasan járunk. Jobbra nagyszerű kilátás nyílik a Győrtől Pannonhalmáig elterülő tájra, balra pedig a **Héma utca** házai tűnnek elénk, mögöttük pedig a **Cseh-hegy** vonulata magasodik. Ez a 600 m-es útszakasz egyenesen kivisz bennünket a község egyik leghíresebb látnivalója, a **Szurdik** partjához. Az óriás vízmosást innen felülről is jól megfigyelhetjük, a legszebb rálátás a Hématető legmagasabb pontjáról nyílik a **Sárkánylik pincével** szemben. Fentről jól látható a Szurdikban felvezető forgalmas aszfaltút is, mely Nyúlhegy legfontosabb természetes kapuja. Aki már egyszer is lenézett e szakadék mélyére, önkéntelenül felteszi a kérdést, hogyan alakulhat ki ekkora vízmosás?

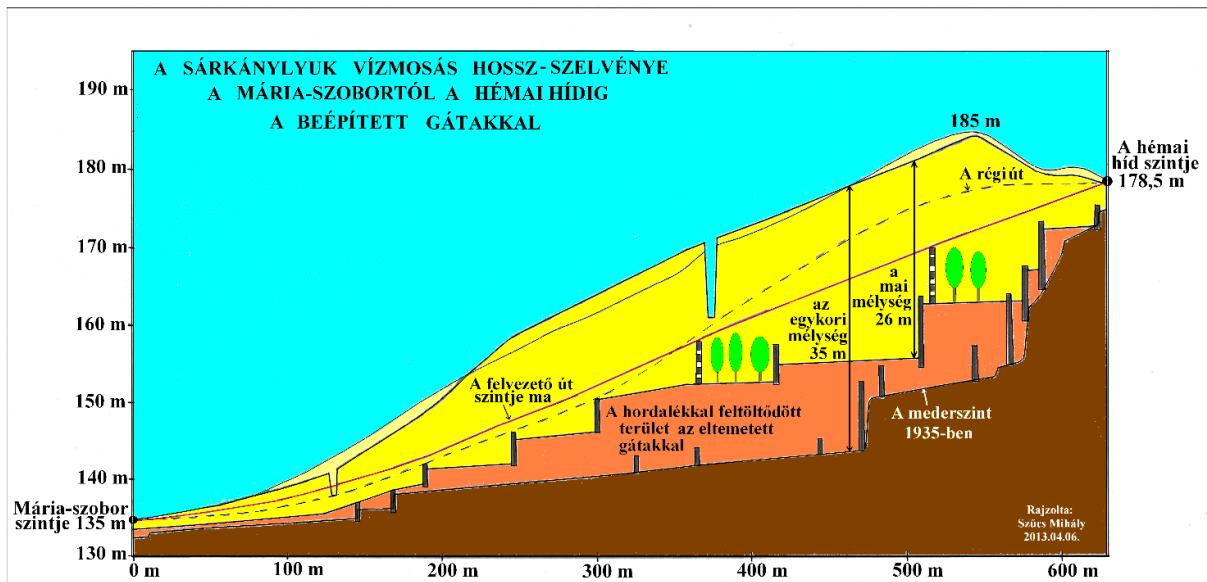


**A SZURDIK RÉGEN ÉS MA**



A Szurdik egy 650 méter hosszú, 40-60 méter széles, és 20-30 méter mély óriásszakadék, mely fokozatosan alakult ki az utóbbi 150-200 évben. Ez az irtatlan „sebhely” a Hématető ÉNy-DK irányú vonulatába, rá merőlegesen, DNy-ÉK irányban jött létre részben a heves esőzések nyomán lezúduló időszakos vizek hatására, részben pedig emberi beavatkozásra. Minden bizonnyal már a XIX. század első felében a Hématetőn átvezető út mindkét irányú lejtőjén a kocsikerék nyomán felvágott laza löszrétegben kialakult egy-egy löszmélyút. Ezek a gerinc felé egyre jobban bevágódva, hátrálva lassanként a vízváltónál csaknem összeértek már, amikor az akkor élő nyúli hegybeliek a folyamatot felgyorsítandó átvágták a két löszmélyút közti vakondokjáratokkal már amúgy is átluggatott nyeret. Tették ezt azért, mert az átvágás előtt a fölöttük elterülő mintegy 2 km<sup>2</sup>-es területről a csapadék vizek itt egyesültek az előhegyként kimagasló Hématető mögött és az ott húzódó Héma utcán vágtattak végig rendszeresen veszélyeztetve az utcabeliek életét és házait. A kellően át

nem gondolt beavatkozás azonban túl jól sikerült. A hegyben összegyűlt vizek szívesen elfogadták új lefolyási irányukat, hiszen a hatalmas szintkülönbségből (50 m) adódó lejtéssel gyorsabban elérhették a hegy lábát. A másodpercenként akár 19-21 m<sup>3</sup> vizet produkáló, rohanó áradat pár évtized alatt egyre szélesedő és mélyülő omladékvölgyet, szaknyelven szurdokot hozott létre, amit az itt élő „i”-ző tájszólású lakosság nemes egyszerűséggel csak Szurdikként emleget.



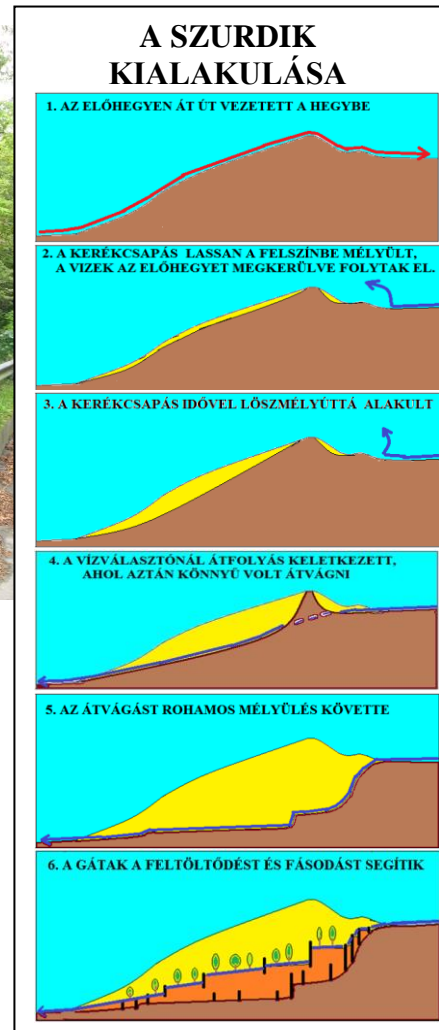
A Szurdik, mint vízelterelő megmentette ugyan a hegybelieket az időszakos árvizektől, ugyanakkor a kimosott és magával sodort hatalmas iszaptömeg rázúdult a három síkságra települt falura (Nagy-, Kis- és Káptalannyúlra). Egy-egy esőzés alkalmával akár 6-10 cm-es réteggel temetve be a síksági házakat. (A templomba egykor lépcsőn kellett felmenni!) Most lent a falubeliek jajdultak fel. Nem volt mit tenni, gátat építve védték meg a házakat az áradásoktól. Ezen a gáton fut ma a Jókai utca forgalma. A lerohanó víztömeget pedig egy csatornával a Kis-Pándzsa patak irányába terelték. A Szurdik szélesedését és mélyülését kereszt irányú kőgátak beépítésével lassították le. Tucatnyi víztorpantó kőgát épült az elmúlt évek beavatkozásai során (1936, 1954, 1960, 1980, 2011). Bár a gátak magassága néha még a 10 métert is elérheti, de mára már mindegyik mögött teljesen feltöltődött a terület. A feltöltődött részekre fák települtek, lassan beerdősült a szakadék mélye. A növényzet is csökkenti a lefolyó vizek sebességét, ugyanakkor kedvez a madárvilág megtelepedésének. Az egész Szurdik **geológiai, vízrajzi látnivalói, különleges élőhelyei,** és sajátos **pincekultúrája** miatt ma már az idelátogatók számára speciális turista attrakció, védeni való **komoly idegenforgalmi érték,** ezért a Pannonhalmi Tájvédelmi Körzet létrehozásakor védelem alá helyezték, 2014. december 12-én pedig **vármegyei szintű nemzeti érték****ké nyilvánították.**



1935



### ÚTÉPÍTÉS A SZURDIKBAN 1960-BAN

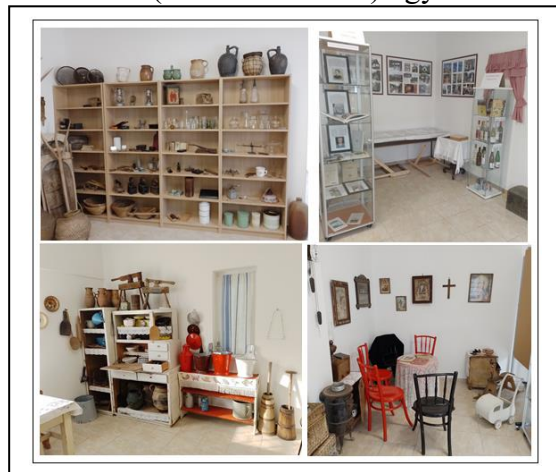


A Hémtetőről az út a Héma utcába ereszkedik, innen a Szurdik hídján át érjük el a Szurdik felől feljövő utat. Balra fordulva a hegyből érkező mély köves árkot kövessük, hamarosan elhaladunk a nekünk jobbra eső Madarász utca torkolata előtt. Ha az itt kezdődő Kápolna utcán elindulunk, nemsokára feltűnik a hegybeliek büszkesége a Szent Donát-kápolna, és a mellette álló, 9. stációt jelentő kereszt. Mielőtt azonban a kápolnához érnénk, balra, az árkon túl, egy kisebb épület mellett haladunk el. Az ebben található kiállítótér **a község helytörténeti gyűjteménye**, mely csoportok jelentkezése esetén a község házában munkaidőben (H-Cs: 8-16 óráig P: 8-13 óráig) történő előzetes telefonos (06-20-589-2532) egyeztetés után vezetéssel látogatható.



### A HELYTÖRTÉNETU GYŰJTEMÉNY

**A IX. stációt** (Jézus harmadszor esik el a kereszttel) képviselő **Kápolna melletti kereszt** 1879-ben készült Felber Mihály adományából, mely 129 év alatt nagyon rossz állapotba



került, ezért 2008-ban az eredetivel teljesen megegyező alakú újat készíttetett helyette az Egyházközség. Szentelésére még ugyanabban évben, búcsúkor került sor.



**IX. STÁCIÓ  
JÉZUS HARMADSZOR  
ESIK EL A KERESZTTTEL**

**Testedet a kereszt súlya  
harmadszor is földre sújtja.  
A küzdelmet nem adom föl  
újra éljek kegyelemből.  
Vezess, Uram, vezess engem,  
Veled éljek földön s mennyben.**



A Szent Donát-kápolna öreg, védett hársfák árnyékában bújik meg. Szentélye a római korban vértanúvá lett püspököt ábrázoló oltárképpel együtt 1710-ből való. Eredetileg ez valószínűleg csak egy út menti körmeneti stáció volt, amit aztán 1830-ban építettek ki kápolnává, de a harangtornyot csak 1901-ben ragasztották hozzá. Ekkor került a helyére a két kis harang is.



**SZENT DONÁT-KÁPOLNA**



Szent Donátot, mint a szőlők, szőlőtermesztők védőszentjét tisztelik Nyúlon is. Egy évben egyszer Szent Donát névnapján (augusztus 7.), vagy az azt követő vasárnap tartják a hegybeliek búcsúját, melyre az egész községből, sőt távolról is összejönnek az emberek. Rendszerint vendégszónok meghívásával szabadtéren tartják az ünnepi, a búcsúi nagymisét. A hársfák alatti padsorok nemcsak ilyenkor, de az arra járó zarándokoknak egész évben árnyas pihenőhelyet kínálnak.



**A KÁPOLNA KÖRNYÉKI PIHENŐHELYET IS KÍNÁL**



**A KÁPOLNA BELSEJE**



Hajdanában a **Vaskapu** Nyúlhegy egyik népes utcája volt. Mára azonban csaknem teljesen elnéptelenedett. Lakói leköltöztek. A fiatalabbak a falu valamelyik lakótelepére az idősebbek pedig fokozatosan a temetőbe... Helyükbe az újkori népvándorlás más gondolkozású és szokású embereket hozott, akik új arculatú pincéikkel alakították át az ősi utcát. A pincék előterének mai közel **egységes arculata az utóbbi 25-30 évben épült ki**. Elsőként Váradi László, a rendszerváltozás utáni első polgármester alakította ki példamutató módon saját pincéjének bejárati részét, ezt aztán utánozták és továbbfejlesztették a pincetulajdonosok. A löszfalakba sorakozó régi pincék új tulajdonosai egymással versengve építik ki pincéik bejárati részét. Régi pincetorok már csak egy helyen látható a meredek partfalban. Az épített bejáratok mögött többnyire a pincék belső világa is átalakult. Többen téglákkal kiboltoztatják, előtérrel vagy fogadótérrel bővítik pincéiket. Aki a borút követelményeinek is szeretne megfelelni, még vizesblokkal is ellátja. A kétoldalt ránk köszönő pinceszájak közt fokozatosan felfelé haladva érjük el balra a **Szél Fiai Fogadó** épületegyüttesét, jobbra a partfal folyamatosságát megszakítva a fogadó terjedelmes parkolója bontja meg az utca eddig egységes látképét. Bejáratánál hatalmas faprés nyújtózkodik.



### A VASKAPUI ÉPÍTKEZÉSEK KÖRNYEZETROMBOLÁSSAL IS JÁRhatnak

Ma a Vaskapu utcában a Szél Fiai Fogadóig **40 pince található**. A pincesor a **Pannonhalmi borvidék része**. A helyszín nemcsak a bortermelésnek kedvez (stabil mikroklíma, ideális hőmérséklet), hanem közösségi és **kulturális események, rendezvények helyszíne is**, például a Pannonhalmi Borvidék Pincefesztiválja, stb. **Mindezek elismeréseként a Vaskapu pincesorát 2025-ben vármegyei szintű nemzeti értéké nyilvánították.**



A HATALMAS FAPRÉS



ÚJ ÉS RÉGI PINCESZÁJ

Felfelé ballagva érzük el a Szél Fiai Fogadó bejáratát. Vele szemben a fogadó parkolójánál hatalmas faprés nyújtózkodik. Feljebb, a Szél Fiai Fogadó fölötti részen egy szépen kialakított nádas ház és egy nádfedeles, patics falú kisebb épület is fennmaradt.

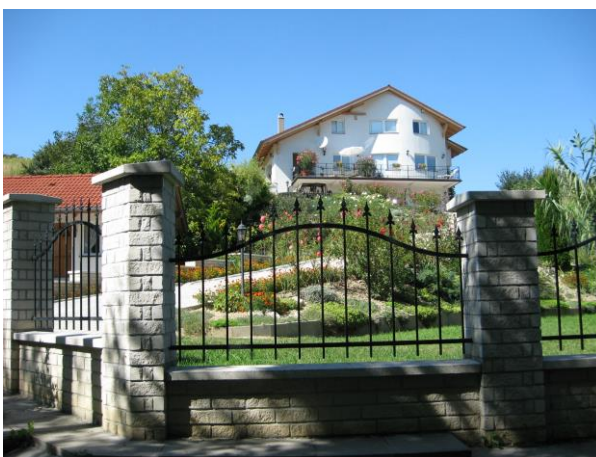


JÓ ÁLLAPOTÚ NÁDASHÁZ



VESSZÓFONATOS HOMLOKZATÚ ÉPÜLET

Innentől kezdve a partfalak fokozatosan lealacsonyodnak és a pincék is elmaradoznak. Hamarosan egy útelágazásba érünk. Itt forduljunk balra a Lila-hegyi utcába. Az utca elejének bal felén tornácos nádas házak mellett haladunk el. Van, amelyik újonnan épült, egy másik már meglevő épület átalakításával vált ilyenné. Igaz, hogy a tájba jobban illenek, mint a jobb oldalon ágaskodó mediterrán jellegű villa, viszont inkább az alföldre jellemző népi építészeti vonásokat tükrözik.



TÁJIDEGEN ÉPÍTMÉNYEK

A fokozatosan emelkedő kaptató végén az erdő szélén elérjük a falu határát. Itt fenn a győrújbaráti határszélen 250 méter magasságban, a Lila-hegy lábánál áll a **X. stáció** feszülete, a **Hideglelős kereszt**. Megáldására 2010. május 30-án égdörgéssel, záporosóvel kísért kellemetlen időben került sor. Ennek ellenére szép számmal vettek részt a hívek a kápolnától idáig kapaszkodó zarándoklaton. Az eredetileg itt álló pléh-Krisztus anyagát teljesen ki kellett cserélni, mert elég rossz állapotba került. Állításának évét nem ismerjük, bár az oldalán egy 1967-es dátum volt olvasható, amely akár a kereszt felújításának idejét is jelentheti. A „hideglelős” jelzöt vélhetőleg azért kapta, mert ezt is, mint az ország többi ilyen nevű keresztjét hideglelős (láz) betegek keresték fel gyógyulás reményében.



A RÉGI PLÉH-KRISZTUS



AZ ÚJ HIDEGLELŐS KERESZT



**X. STÁCIÓ  
JÉZUST MEGFOSZTJÁK RUHÁITÓL**

**Ruha nélkül csúffá tesznek,  
és epével keserítnek.  
Ó, szemérmes tiszta élet,  
bárcsak mindig követnélek!  
Vezess, Uram, vezess engem,  
Veled éljek földön s mennyben.**



**A NYÚLI  
KERESZTÚT  
10. ÉS 11.  
STÁCUÓJA**



A Hideglelős kereszttől a **XI. stációt** jelképező **Ács-keresztig** 1700 méter a távolság. Induljunk el a Győrújbarát Nyúttól elválasztó Fehérkereszt utcán, melynek csak bal oldalán, a Győrújbarát felőli részen vannak házak, nem egy közülük nagyon régi és rossz állapotú már. Jobbra szép kilátás nyílik Pannonhalma irányába és Nyúlhegy belseje felé.

Kb. 300 méter megtétele után egy trafónál útelágazásba érünk, itt a jobb oldali utat válasszuk, mely erősen lejtve tart a Vaskapu utca felé. Újabb 250 métert ereszkedve a szőlők között balra keskeny kocsitutat találhatunk, mely a Zsidó-dombra vezet. Menjünk fel ezen majd a Zsidó-domb gerincét elérve forduljunk balra. Pár lépésre innen a Gerha-tető kilátópontjához hasonló irány- és távolságmutatót találunk.

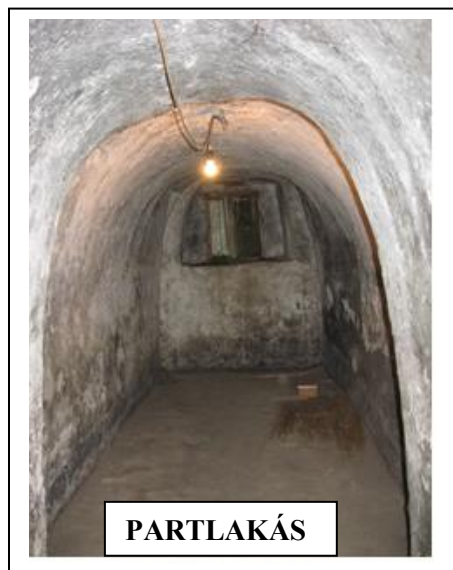
Az előhegy (Bent) gerince fölött átlátva nagyon szép kilátás nyílik innen Pannonhalma irányába. Kicsit tovább haladva elérjük a Zsidó-domb legmagasabb pontját (243 m), itt forduljunk jobbra és ereszkedjünk le azon a beton talpfákkal megerősített Fülemlé utcán, amely hétvégi nyaralóktól kísérvé meredeken lejt a Madarász utca vége felé. Leérve jobbra kissé az úttól beljebb, **ezért nehéz észrevenni és könnyű elkerülni**, kiépített pihenőhely vár bennünket padokkal, asztalokkal.



#### A PIHENŐHELY A HORGÁNYHÁZ MÖGÖTTI TELKEN TALÁLHATÓ

Bár **nem esik utunkba**, de ha van időnk, kis kitéréssel a **Madarász utcában** is sok érdekes látnivalót kereshetünk fel. Mindjárt a pihenőhely szomszédságában jobbra van a **Horgány-ház**, amely talán a község legszebb, jó állapotban levő régi nádas háza. Hátsó falából búbos kemence domborodik elő.

Kicsit lejjebb haladva balra az ördögcérnákkal beborított partfalból ablak néz le ránk, mely tulajdonképpen egy régi partlakás belsejét rejti. A községben ez az utolsó. Belül fehérre meszelt járatait még a XX. század derekán is lakták szegény sorsú emberek. Ez az utca is löszmélyút jellegű, így itt is pincék sora vezet bennünket. Távolabb az utca jobb oldalán **partba vájt kemencéket** láthatunk.



#### KEMENCE ÉS PINCE A LÖSZFALBAN



Térjünk azonban vissza a Madarász utca végén levő pihenőhelyhez. Innen mehetünk ugyanis tovább az Ács-kereszt felé. A Madarász utca keskeny aszfaltcsíkja az utca végén jobbra fordul

és tovább kanyarodva kisebb emelkedővel felvisz bennünket a Bent nevű elődomb tetejére, ahonnan jó kilátás nyílik Győr irányába és kelet felé. Itt, köszönhetően a csodás kilátásnak egész utcányi hétvégi ház, pompás nyaraló sorakozik. Ne ezt, a Panoráma utca vonalát kövessük azonban, hanem az útkanyarulattól balra levezető erősen lejtős földúton haladjunk tovább. Nemsokára jobbra egy állatok számára elkerített karámnál növényekkel magasan benőtt vízmosás felső végéhez érünk. Itt az útirányt jelző nyilat követve partfalba vájt lépcsősort találunk. Ereszkedjünk le ezen a Bednár-horgasnak nevezett vízmosás aljába. Utunkon természetes homokkősziklák mellett haladunk el. **(Ez az útszakasz esős időben és télen járhatatlan, de fentről alternatív úton megkerülhető. Lásd a két oldallal előbbi térképen világos kékkel jelölve!)** Lenn, a vízmosás alján kitaposott ösvény vezet bennünket a **Napóleoni rabok emléktáblájáig**. Lössbe és homokkőfalba nyíló pinceszájak szomszédságában találjuk az emlékhelyet, melynek márvány emléktáblája arra emlékeztet bennünket, hogy 1809-ben, Napóleon kismegyeri csatája után, itt a nyúli pincékben tartották fogva a franciák azokat a grazi katonákat (112-en voltak), akiket a kismegyeri majorság elleni támadás során foglyul ejtettek. A biztos haláltól csak egy bátor helybeli nő mentette meg őket, aki helyismeretét felhasználva kiszökött az őrizetből, értesítette a magyar hadvezetést, ők aztán sikeres diplomáciával közbelépve még éppen időben meghiúsították a kivégzést. Végül egy évnyi franciaországi hadifogság után jutottak haza e katonák Grazba.



**A BEDNÁR-HORGAS**

Kis kitérővel az emléktáblától felfelé vezető úton a Vincellér soron is tehetünk látogatást.



**A KISMEGYERI CSATA FOGLYAINAK EMLÉKHELYE**

**VINCELLÉRHÁZ**

Ha viszont tovább követjük a lejtős löszmélyutat, hamarosan elérhetjük a Rákóczi-telep szélső utcatorát, a Határ utcát. Ennek végén kisebb földhalom tetején, szigetszerű helyzetben, utak által közrevéve áll az **Ács-kereszt**. Fölé hajolva gesztenyefa védelmezi.

Ezt a feszületet 1926-ben állíttatta Ács András és neje, Farkas Etelka. Felújítására 2009 tavaszán került sor. Ezzel utunk 11. keresztjéhez, vagyis **XI. stációhoz** érkezünk. (Jézust keresztre szegezik)



**AZ ÁCS-KERESZTET SZIGETSZERŰEN UTAK VESZIK KÖRÜL**



### **XI. STÁCIÓ JÉZUST A KERESZTRE SZEGEZIK**

**Gyötrött tested felemelik,  
bitófára fölszegezik,  
A szentkereszt kedves nékem,  
Jézus trónja, menedékem  
Vezess, Uram, vezess engem,  
Veled éljek földön s mennyben.**

Az Ács-kereszt mintegy 1100 méterre van a **XII. stációnak** helyet adó Kisnyúli kerestől. Induljunk el a Tánacsics Mihály utcán Écs felé DNY-i irányba. Alig teszünk meg 200 métert, a Kiskulacs Vendéglővel csaknem szemben nyíló utcán, a Tagúton kanyarodjunk balra. A Rákóczi-telep mellett elhaladva mintegy 700 métert kell megtennünk, hogy Kisnyúl területén, az Arany János utcát elérjük. Itt forduljunk jobbra és ismét DNY-irányba gyalogolva negyed km-el távolabb, az út baloldalán felfedezhetjük a **Kisnyúli keresztet**. Eredetijét 1868-ban állíttatták az akkor még külön falunak számító Kisnyúl lakói.

Az akkor 141 éves kereszt helyébe 2009. október 8-án a régivel formailag teljesen megegyező keresztet készített az Egyházközség.



BALRA A RÉGI, JOBBRA PEDIG AZ ÚJ KISNYÚLI KERESZT LÁTHATÓ.



## XII. STÁCIÓ JÉZUS MEGHAL A KERESZTEN

**A keresztfán elvéreztél,  
élted adtad mi üdvünkért,  
Ha megmosdom e szent vérben,  
megbocsátva minden vétkem.  
Vezess, Uram, vezess engem,  
Veled éljek földön s mennyben.**



Folytassuk utunkat tovább az Arany János utcában a templom irányába. Nemsokára egy játszótérhez érünk, ahova mind jobbról, mind balról 2-2 utca torkollik. Itt forduljunk balra, de ne menjünk be a Park utcába, hanem a szélesebb Béke utcát választva haladjunk tovább,

amely alig 150 m hosszú. Így gyorsan elérjük a Kossuth Lajos utcát, amelyen a 82-es főút forgalma zajlik. Itt, a Béke utca-Kossuth Lajos utca torkolatának a templom felőli oldalán, áll **a XIII. stációnak** helyet adó ún. **Rajos-kereszt**, melyet 1901-ben állíttatott Rajos Mihályné, Ábrahám Erzsébet. A községnek ez a része, a templomtól idáig, már Káptalannyúl. Egykor itt végződött a falu, így került e kereszt a kisnyúli falu végére. Először 1930-ban gondoltak elődeink e fészület felújítására. Közel nyolc évtized elteltével, 2009. október 25-én került sor a megszüpült kereszt megáldására, végül a teljesen újra cserélt kereszt ünnepélyes megáldása pedig 2022. június 19-én történt. (A jobboldali képen már az új kereszt látható.)



**A RÉGI RAJOS-KERESZT**



**AZ ÚJ RAJOS-KERESZT**



### **XIII. STÁCIÓ JÉZUS TESTÉT LEVESZIK A KERESZTRŐL**

**Szent Szűz szíven pihen tested,  
könyeivel ő mosdat meg.  
Könyörögjél, Anyám értem,  
veled legyek egykor égben.  
Vezess, Uram, vezess engem,  
Veled éljek földön s mennyben.**

Az utolsó, **XIV. stációt** (Jézust sírba teszik) képviselő **Temetői keresztünkhöz** igyekezve induljunk el a Kossuth Lajos utca Győr felé menő szakaszának bal oldali járdáján. Mintegy fél km-t kell megtennünk, hogy a temető bejáratát elérjük.

A falu végénél 5 ágú körforgalomhoz érkezünk. Itt forduljunk balra a temető parkolója irányába, ahonnan egy újonnan kialakított bejáraton át léphetünk a sírkertbe.





**A RÉGI TEMETŐI KERESZT**



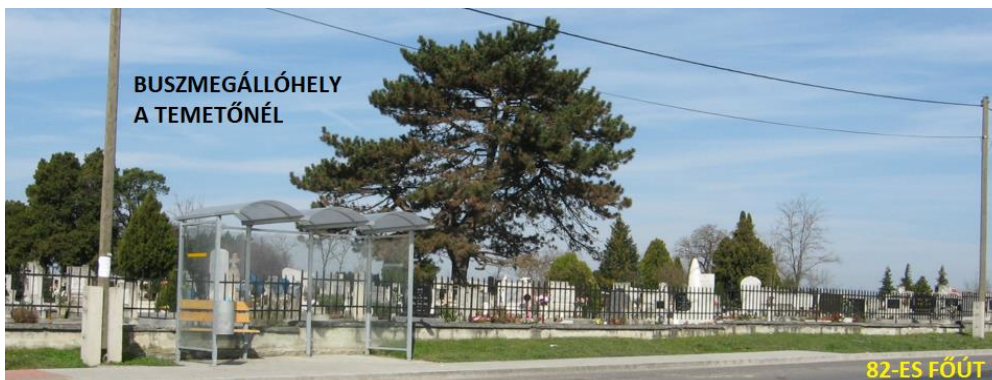
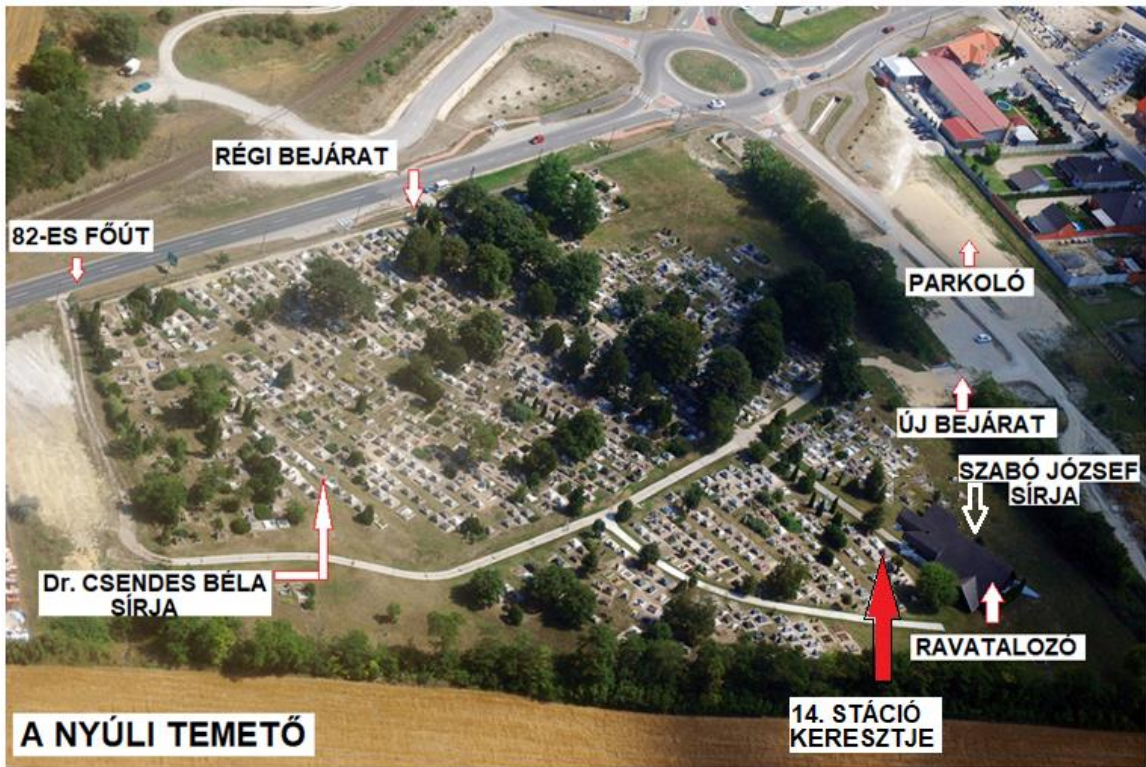
**A TEMETŐI KERESZT LÁBÁNÁL MÁRVÁNYBÓL FARAGOTT NYITOTT KÖNYVBEN OLVASHATJUK A NYÚLI TEMETŐBEN NYUGVÓ PAPOK NEVÉT ÉS AZON SZERZETES NŐVÉREKÉT, AKIK NYÚLON SZÜLETTEK.**

ésére mindenszentekkor került sor. A korábban itt állt feszület felirata szerint 1879-ben állították Kalmer Mihály egykori nyúli plébános örökösei. Annak ellenére, hogy 1998-ban felújították, hamar elég rossz állapotba került, ezért az egyházközség teljes megújítása mellett döntött. Az égre néző Mária alakja mellett a feszület bal oldalán márványból faragott nyitott könyvből olvashatjuk a nyúli temetőben nyugvó papok nevét és azon szerzetes nővérekét, akik Nyúlon születtek. E kereszt a nyúli keresztút utolsó, **XIV. stációja** (Jézust sírba teszik), mely a feltámadás reményébe vetett hitünket kifejezve nem véletlenül került a temetőbe.



**XIV. STÁCIÓ  
JÉZUS TESTÉT SÍRBA TESZIK**

**Tested sírban, hol nincs élet,  
de harmadnap újraéled.  
A haláltól sose féljek,  
Kitáruul az örök élet.  
Vezess, Uram, vezess engem,  
Veled éljek földön s mennyben.**

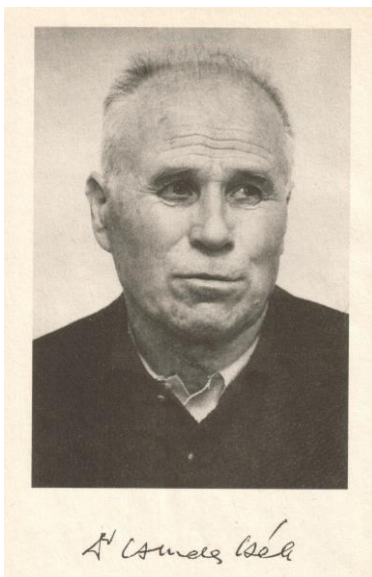


Itt, ezzel a feszülettel ér véget a 13,5 km-es nyúli keresztutunk.

Köszönjük, hogy velünk tartott. Ha kedve és ideje van, kérjük, látogasson el településünk másik községen belüli túraútvonalára is, járja végig a hasonló hosszúságú **Kökörcsin-körutat**, mely 80%-ban más útvonalat követve látogatja végig a település egyházi, történelmi, irodalmi, néprajzi és természeti értékeit. Szeretettel várjuk vissza.

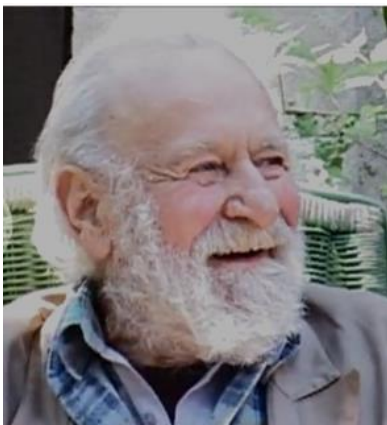
A nyúli temetőben nyugszik **dr. Csendes Béla költő** (1921-1996), aki Nyúlon született, ígéretes irodalmi pályáját a Rákosi-korszak törte ketté. A latinus műveltségű, széles látókörű költő a recski munkatábor borzalmait is végigszenvedte. Politikai és vallási nézetei miatt üldözték, később mellőzték, így elfeledve méltatlanul háttérbe szorult. A rendszerváltás utáni években megjelent idős kori köteteivel a számára egyre idegenebbé váló környezetben már nem volt képes a tehetségéhez méltó helyet kiharcolni magának a hazai irodalmi életben.

Utolsó éveit a világtól elvonultan, magányos remeteként töltötte a nyúlhegyi Felső-Egesében levő szülőházában, a szívének oly kedves szülőbirtokán.

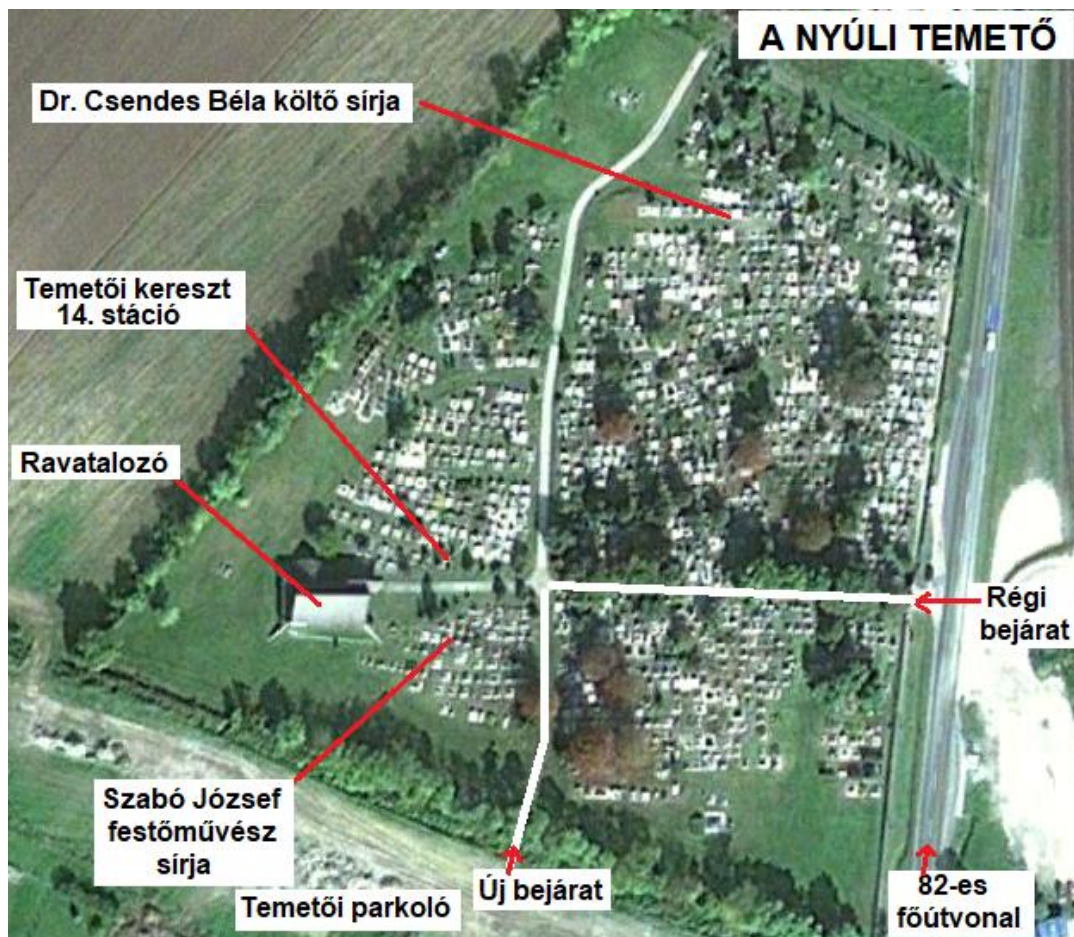


### DR. CSENDES BÉLA KÖLTŐ NYUGHELYE A NYÚLI TEMETŐBEN

Temetőnk neves halottja a nyúli születésű **Szabó József vlághírű festőművész, szobrász.**(1925-2010). 1956-ban Franciaországba emigrált, Párizsban és Nizzában tovább folytatta művészeti tanulmányait. Korai munkáival hamar feltűnt, Amerika nagyvárosai-ban is bemutatkozott. Európába visszatérve Dél-Franciaországban telepedett le. Kezdetben absztrakt expresszionista, később fantasztikus szurrealista képeket festett, heroikus újfiguratív vasszobrokat alkotott. Francia-, Spanyol-, és Olaszország, valamint Svájc és Belgium 25 városában voltak önálló kiállításai, műveivel 5 rangos nemzetközi elismerést nyert el. 2010-ben hunyt el, unokaöccse hamvait Nyúlra hozatta, műveinek jelentős részét Magyarországra mentette.



### SZABÓ JÓZSEF FESTŐMŰVÉSZ IS TEMETŐNK NEVES HALOTTJA



Az útvonal leírását készítette:



*Szűcs Miklós*

A keresztútval kapcsolatos észrevételeiket és jobbító szándékú javaslataikat a [nyuliszucs@gmail.com](mailto:nyuliszucs@gmail.com) e-mail címen vagy 06-20-589-1106 –os mobil, illetve 96-364-150-es vezetékes telefonszámon várom.

A Nyúli Keresztút fenti feldolgozása **turisztikai célból mindenki által szabadon hozzáférhető, de minden további felhasználása (pl. szakdolgozatokban, stb.) csak a szerző engedélyével lehetséges. Szigorúan tilos olyan anyagként felhasználni, amelyből a tovább feldolgozónak külön pénzületi haszna származik, ilyen szempontból ugyanis ezen idegenforgalmi bemutatás olyan alkotásnak tekintendő, amelyet megilletnek a Magyarországon érvényes szerzői jogok**

## *Kitárt karokkal*

*Kitárt karokkal értem el hozzád,  
Engedd meg Uram, hogy lássam orcád!  
Kitárt karjaim keresztjét hoztam,  
Leteszem eléd, hogy megnyugodjam!*

*Hosszú volt utam, tudom figyelted,  
Az éveim már lassan betelnek,  
Hogy mit akartál, azt csak most értem,  
Most, mikor Hozzád végre elértem!*

*Gyermekkoromban folyton rohantam,  
S Te vigyáztál rám ezer alakban,  
Te emeltél fel, mikor elestem,  
Vitted helyettem kicsiny keresztet!*

*Ifjan sietős léptekkel jártam,  
Félelem nélkül, büszkén és bátran,  
Talán nem mindig utad kerestem,  
Nem tudtam, hogy viszed a keresztet!*

*Felnőttként mindig fontolva léptem,  
Volt részem olykor a szenvedésben,  
Gondok közt boldog apaszerepben  
Néha hagytad vinni a keresztet!*

*Öregségemre lassan csoszogva  
Ha rászorulok a támaszodra,  
Karod görcsösen el nem eresztet,  
Már nekem kell vinni a keresztet!*

*Utam végén majd lassan megállok,  
S hol véget érnek vágyak és álmok,  
Előtted állok majd, Veled szemben  
Én a földön s Te fönnt a keresztet!*

*S rá kell döbennem ott szégyenszemre,  
Bár sokat küszködtem életembe,  
Szegény maradtam! Te vagy a gazdag,  
Hiszen értem az életed adtad!*

*Nyúl, 2007. október 16-án*

*Szűcs Mihály*

# VÉGE